

LA MOBILITAT SOSTENIBLE, UN CANVI DE PLANTEJAMENT SOSTENIBLE

EDITORIAL

La influència de l'activitat humana en el canvi climàtic, una realitat acceptada per tothom amb més o menys oportunitat, es basa fonamentalment en el consum desmesurat d'energia provinent de combustibles fòssils. La mobilitat és una d'aquestes activitats humanes que contribueix a l'augment de les emissions de gasos d'efecte hivernacle, ja que la forma de moure'ns es basa cada cop més en vehicles alimentats per derivats del petroli.

El gran repte per a tots els governants és i serà el de portar a terme mesures correctores dins dels àmbits per millorar la situació existent i l'adaptació a la nova realitat climàtica. A nivell municipal no és diferent: què podem fer els governs municipals per aportar el nostre esforç a favor d'un canvi d'actitud? Possiblement alguns responsables siguin partidaris d'esperar a què alguna administració superior dicti el que hem de fer. Però això significa, des del nostre parer, tancar els ulls i esperar esdeveniments.

El manteniment de l'actual sistema de mobilitat representa el 40% del consum energètic mundial i aporta el 30% de les emissions dels gasos que escalfen el nostre planeta. Des de la Regidoria de Medi Ambient estem convençuts que el nostre municipi necessita un plantejament de mobilitat molt més diversificat al que tenim avui. La nostra societat s'ha aferrat a una única opció: el vehicle privat. No obstant, un gran percentatge dels desplaçaments en cotxe que es fan a Sant Sadurn suposen tres quilòmetres o menys de trajecte. Això significa que, en la majoria dels casos, utilitzar les cames ens "costa" el mateix temps i, si més no, ens "costa" menys diners. Per què no plantejar-se la possibilitat d'utilitzar la bicicleta o les cames per anar a treballar o a l'estació de ferrocarril?

Els municipis de menys de 20.000 habitants tenim serioses dificultats a l'hora de finançar un sistema propi de transport públic urbà, ja que els ajuts de les administracions superiors estan pensats per a ciutats de major dimensió territorial. És una responsabilitat conjunta dels municipis de la nostra dimensió demanar un canvi de criteri a la Generalitat i a la Diputació perquè el nostre bus urbà tingui la major cobertura i qualitat possible i esdevingui, en definitiva, una alternativa efectiva al vehicle privat. S'ha de passar de la percepció actual que el cotxe és l'única opció de moure'ns per la vila i el territori a garantir que el cotxe sigui una opció més entre d'altres alternatives igualment eficaces. Els sadurninencs i sadurninencques hem deixat constància de totes aquestes consideracions en el Pacte per la Mobilitat. Sens dubte, un primer pas important, tot i que no ha de ser ni serà el definitiu.

La mobilitat també és un aspecte important del Pla d'Ordenació Urbanística Municipal, ja que és allà on decidim com ha de créixer la vila i quines necessitats de mobilitat tindrà. El POUM té un pes específic molt important a l'hora de decidir quins carrers seran de vianants –que no han de ser necessàriament carrers comercials–, quines zones tindran un trànsit més tranquil, per on poden transcórrer els camins escolars segurs, com s'ha de configurar una xarxa de carrils bici o quines han de ser les zones destinades a estacionament de vehicles. I a nivell fiscal, també ens hem de posicionar clarament –i som conscients que és la part més delicada– a favor de vehicles respectuosos amb el medi ambient. És sabut que un tot terreny aporta el doble de CO₂ a l'atmosfera que un vehicle de menor cilindrada.

Hem de creure en la necessitat de "pensar globalment i actuar localment". Els municipis, és a dir la ciutadania, hi tenim molt a dir.

Isidor Rando i Felipe
Regidor de Medi Ambient i Participació Ciutadana

El vostre Departament de Medi Ambient

Un equip al servei del bon ambient

En la majoria d'ajuntaments la tasca de l'àrea de medi ambient es redueix a la gestió de la recollida de residus i poca cosa més. I això és comprensible des del punt de vista que és un servei que s'ha d'oferir amb la màxima qualitat i eficàcia. No obstant, el medi ambient és molt més que la brossa, i cada cop s'introdueix de forma més transversal en molts altres àmbits: des de l'energia fins a la mobilitat, passant per la protecció del poc o molt espai natural que ens envolta. Quan sentim a parlar de mesures contra la sequera, contra la contaminació acústica o de protecció contra els incendis forestals estem parlant de temes amb incidència ambiental que, en menor o major grau, ens afecten en la nostra vida diària.

Des del Departament de Medi Ambient volem oferir aquest servei integral amb la màxima garantia. Per aquest motiu, els nostres esforços no s'acaben en la gestió dels residus municipals, tot i que n'és l'àmbit central i n'estem plenament satisfets gràcies a la col·laboració de tots els sadurninencs i sadurninencques. La nostra dedicació també s'inverteix en altres projectes de temàtica diversa. Podem parlar del programa d'estalvi energètic 50-50 a l'Escola Intermunicipal, que ha rebut el reconeixement de la mateixa Diputació de Barcelona. També ens dediquem a la conservació dels entorns del Llac de Can Codorniu i a l'estudi del seu ecosistema, sense deixar de banda la tasca d'educació ambiental a les escoles. Al Departament ens trobareu disposats a assessorar-vos en tot allò que puguem, per exemple si voleu instal·lar plaques solars per a escalfar l'aigua de la vostra llar o les mesures que podeu emprendre per consumir menys aigua o electricitat.

Des d'aquestes línies volem agrair als companys dels altres departaments de l'Ajuntament la seva col·laboració en els projectes que hem iniciat, i als companys de la Mancomunitat Intermunicipal del Penedès i el Garraf el seu suport constant en les campanyes de reciclatge i de prevenció de residus.

Albert Bel i Beneyto
Tècnic de Medi Ambient de l'Ajuntament de Sant Sadurní d'Anoia

Edita:



Em dic Josep Lluís García Sánchez, i quan vaig començar a treballar com a educador ambiental al Departament de Medi Ambient, de seguida em vaig adonar de la complexitat del funcionament d'un sistema d'objectius tan concrets i pràctics com el porta a porta. Aquest sistema de recollida suposa la implicació de tots els organismes socials en el seu funcionament, inclosa la voluntat de participació dels ciutadans. És una mena d'ésser viu que precisa d'una cura constant i d'un bon tractament que, per dir-ho d'alguna manera, no el "traumatitzi". Això suposa esforços per part de tots, però porta cap a una sèrie de beneficis més que visibles: el carrers estan més nets que abans i s'aprofiten d'una manera infinitament superior tots els nostres residus.

Com ja he dit, aquest sistema necessita una implicació conjunta perquè funcioni correctament. Durant aquest temps, he vist les conseqüències d'un mal ús del sistema de recollida: àrees d'emergència que alguns comerços consideren que són abocadors on llençar tota la brossa (tot i que ja estem treballant en aquest sentit per a evitar-ho) i bosses de deixalles al carrer al costat dels contenidors (quan precisament es tracta d'evitar això). Tot això ens repercuteix negativament a tots com a poble i dificulta el desenvolupament d'un sistema que ha de ser sempre al més perfecte possible. Tant l'Albert com jo estem a la vostra disposició al Departament de Medi Ambient (Camí dels Paperers, s/n), i per a qualsevol consulta sempre podeu fer ús del nostre **telèfon gratuït: 900 460 251**.

Josep Lluís García
Educador Ambiental de la Mancomunitat Intermunicipal del Penedès i el Garraf

Món Verd. Butlletí municipal de Medi Ambient.
Número 11. Maig de 2007

Redacció: Departament de Medi Ambient de
l'Ajuntament de Sant Sadurní d'Anoia

Impressió: Gràfiques Llopart, SL

Amb el suport de:



Sant Sadurní ja té Agenda 21 per la Sostenibilitat

El Ple aprova 106 accions per caminar cap a un futur més compromès amb el medi ambient

El Ple municipal del dimarts 29 de març va aprovar amb tots els vots a favor el Pla d'Acció Ambiental de Sant Sadurní. Aquest Pla és el resultat d'un llarg procés d'Auditoria Ambiental que va començar l'any 2004 i que ha comptat amb un exhaustiu treball de participació ciutadana.

Un pla participatiu i consensuat

Tot plegat va començar l'any 2004 sota el nom d'Auditoria Ambiental de Sant Sadurní d'Anoia. Durant la fase inicial del procés, impulsat per la Regidoria de Medi Ambient amb el suport de la Diputació de Barcelona, es va redactar una memòria descriptiva de l'estat ambiental de la vila. Posteriorment es van valorar els aspectes positius i negatius que calia conservar, millorar o corregir. D'aquesta valoració, en va néixer la Diagnosi Ambiental, que ha estat la base per elaborar el Pla d'Acció Ambiental.

El Pla d'Acció Ambiental de Sant Sadurní conté 106 accions referents a diversos aspectes ambientals del municipi. Aquestes accions s'agrupen en línies estratègiques i programes d'actuació específics segons l'àmbit al qual fan referència: el planejament urbanístic municipal, la protecció dels espais naturals i les rieres, la mobilitat, la gestió dels residus, l'estalvi i les alternatives energètiques, l'organització municipal i la participació ciutadana, entre d'altres.

A l'anterior edició del *Món Verd* (número 10), s'hi va publicar un extens article sobre la proposta de Pla d'Acció que llavors es presentava, i un resum del procés que s'havia seguit. Aquesta proposta de Pla d'Acció s'ha debatut en diversos àmbits, com el Consell Municipal de Medi Ambient, les Juntes de Govern o les Comissions Informatives a fi d'adaptar i polir els últims detalls. Com a resultat s'ha passat de 136 accions a 106 accions, ja que algunes d'elles s'han agrupat i s'han suprimit les que feien referència a aspectes puntuals que ja s'havien resolt o que no eren rellevants, entre d'altres motius. A través del *Món Verd* es detallarà el contingut d'algunes d'aquestes accions. En aquest número, hi trobareu l'explicació d'algunes actuacions referides a la mobilitat sostenible.

Amb l'aprovació del Pla d'Acció Ambiental, l'Ajuntament de Sant Sadurní assumeix el principi de les Agendes 21 Local per al Desenvolupament Sostenible: satisfer les necessitats actuals sense comprometre els recursos i possibilitats de les generacions futures. En altres paraules, això significa deixar un medi ambient saludable i profitós per als nostres fills i filles. De fet, la nostra vila ja es va adherir a aquest principi l'any 1997, moment en el qual va signar la Carta d'Aalborg, un document pel qual les ciutats i els pobles europeus es comprometien per al desenvolupament sostenible i a impulsar processos d'Agenda 21. L'aprovació del Pla d'Acció Ambiental ha estat la culminació inicial del compromís adquirit amb la Carta d'Aalborg. Precisament ara comença el repte de debò: la seva aplicació.

DE L'AUDITORIA AMBIENTAL A L'AGENDA 21 LOCAL: EL SALT ENDAVANT





El Pacte per la Mobilitat

Sant Sadurní vol moure's d'una manera més compromesa amb el medi ambient

El passat dissabte 24 de març es va dur a terme, al Casal d'Entitats, la jornada final del procés participatiu del Pacte per la Mobilitat de Sant Sadurní. Com a resultat de tot el procés, que es va iniciar a principis de febrer, s'ha assolit un pacte ciutadà per una mobilitat més segura, compromesa amb el medi ambient i adaptada a les persones amb mobilitat reduïda. El document del Pacte per la Mobilitat ha rebut igualment el suport de tots els grups municipals representats a l'Ajuntament, que el van aprovar per unanimitat en el Ple del dia 24 d'abril. El Pacte conté els principis, criteris i objectius que haurà de seguir un futur Pla de Mobilitat de la vila, i ha recollit les aportacions ciutadanes fetes als quatre tallers participatius i a les enquestes recollides a les bústies que es van repartir per diversos punts del municipi.

Entre d'altres aspectes, el Pacte recull que el model de mobilitat de la vila ha de reservar més espai del carrer per als vianants, de manera que els desplaçaments a peu siguin més còmodes, segurs i, en definitiva, que esdevinguin una alternativa competitiva als desplaçaments en vehicle privat. També proposa millores referents al transport públic i a mesures de pacificació del trànsit dels cotxes, així com la previsió de places d'aparcament properes al centre urbà. Per altra banda, el Pacte també fa referència a la bicicleta com a mode de transport alternatiu al cotxe.

El Pacte per la Mobilitat ha de servir de guió per a l'execució de diverses actuacions previstes en el Pla d'Acció de l'Agenda 21, com l'eixamplament d'algunes voreres, la plantació d'arbrat-viari, o la creació d'una xarxa de camins segurs per accedir a peu a les escoles, també anomenats camins escolars.

El Pacte per la Mobilitat està disponible per a tothom que ho sol·liciti, a fi que totes les entitats i els ciutadans i ciutadanes que ho desitgin s'hi puguin adherir formalment.

La Regidoria de Medi Ambient agraeix l'assistència de totes les ciutadanes i ciutadans que han participat en aquest procés, i el suport rebut per part de la Diputació de Barcelona i de la consultoria Formaplan.

Un Pacte amb sis principis i nou objectius

El Pacte per la Mobilitat de Sant Sadurní s'estructura en dos apartats: els principis que han de regir el model de mobilitat i els objectius que s'han d'assolir amb les actuacions futures.

Principis

- Seguretat
- Compromís amb el medi ambient
- Accessibilitat
- Garantia de la qualitat de vida
- Eficàcia
- Garantia del dinamisme econòmic

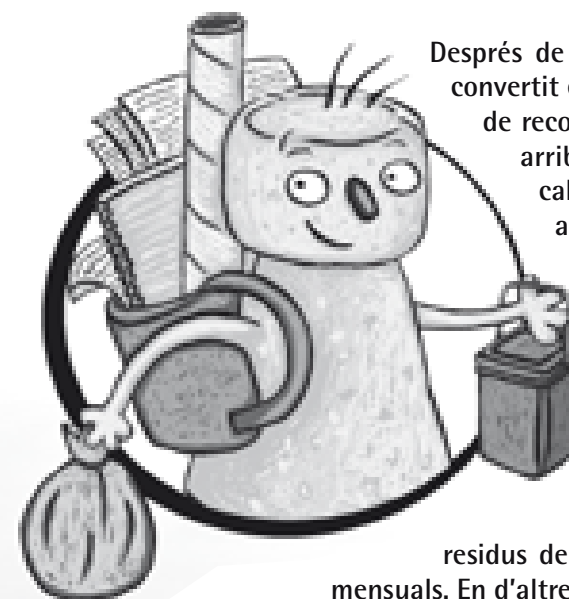
Objectius

1. Afavorir les condicions per a la mobilitat dels vianants
2. Millorar la seguretat viària
3. Fer més segurs els desplaçaments a peu i en bicicleta cap als centres educatius
4. Promoure la utilització del transport públic
5. Fomentar un ús racional del cotxe
6. Comptabilitzar l'oferta d'aparcament amb la demanda de rotació, residents i amb el dinamisme econòmic de la vila
7. Fomentar la intermodalitat entre els diferents mitjans de transport
8. Augmentar la participació de la bicicleta en el conjunt de mitjans de transport d'ús habitual
9. Garantir una distribució de mercaderies àgil, ordenada i amb el mínim impacte sobre la mobilitat



Capdavanters en recollida selectiva

Entre tots ja som una referència en la gestió dels nostres residus municipals

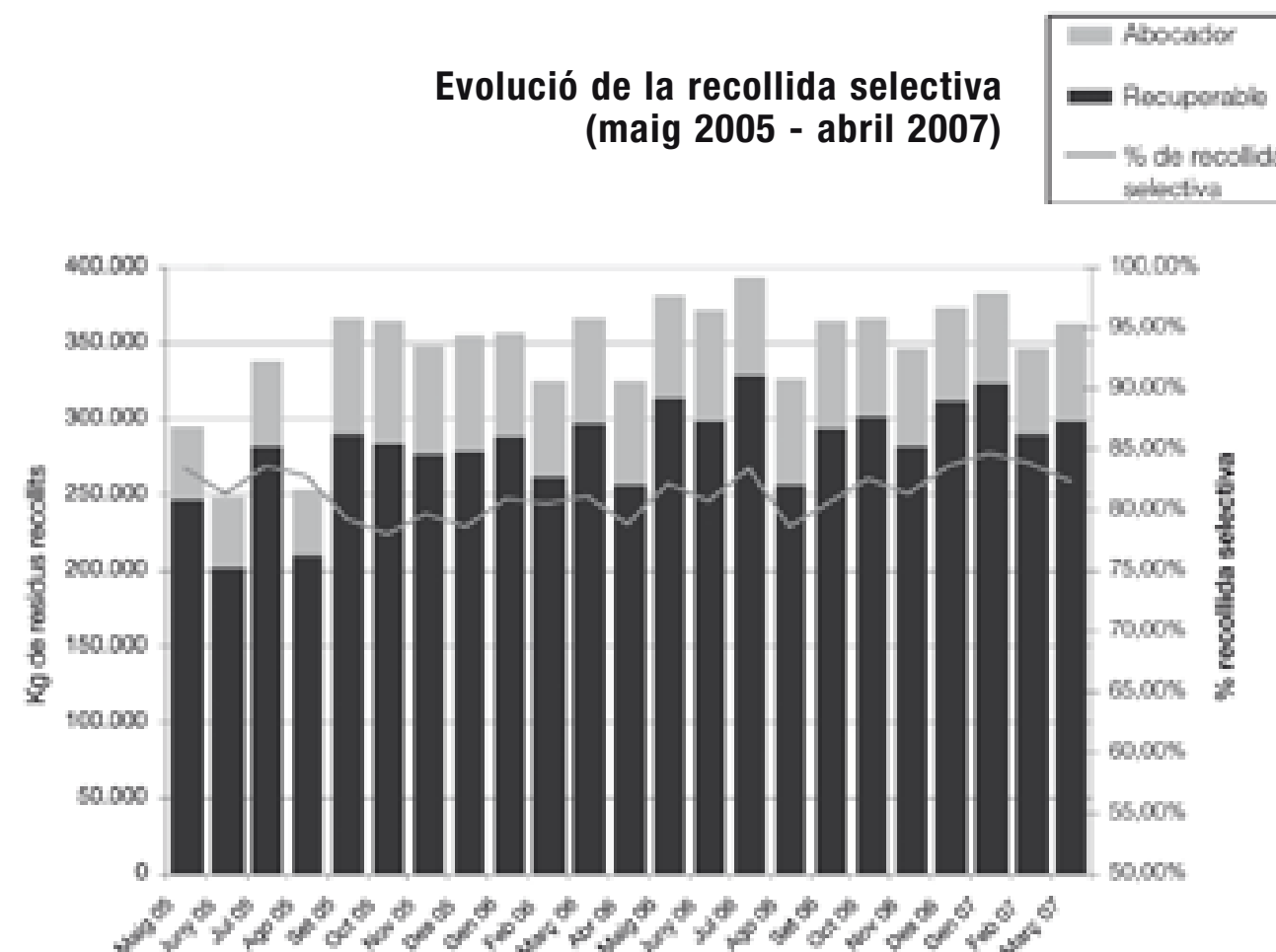


Després de dos anys de recollida selectiva Porta a Porta Sant Sadurní s'ha convertit en un municipi de referència en la gestió dels seus residus. L'índex de recollida selectiva es manté per sobre del 80%, i durant el 2007 s'ha arribat a enfilars fins al 84%. Cal concretar que aquests valors s'han calculat sobre els residus que es recullen diàriament porta a porta i als contenidors del carrer i de les àrees d'emergència, és a dir, amb els residus orgànics, els envasos domèstics, el vidre, el paper i cartró i la fracció resta. Si es comptabilitzen els residus recollits a la deixalleria, ens situem en més d'un 86% de recollida selectiva, xifra que ens apropiaria a la primera posició d'un hipotètic rànquing català de recollida selectiva municipal.

Pel que fa a la producció de residus que es recullen ordinàriament porta a porta i als contenidors del carrer, la mitjana es situa en unes 280 tones mensuals. Si hi comptabilitzèssim els residus de la deixalleria, aquesta xifra augmentaria fins a unes 500 tones mensuals. En d'altres paraules, cada habitant de Sant Sadurní genera uns 1.430 grams de residus cada dia. Aquesta xifra és força propera a la mitjana de la província de Barcelona, que l'any 2005 era de 1.470 grams.

Aquests excel·lents resultats s'estan obtenint gràcies a la col·laboració de tota la ciutadania de Sant Sadurní. Des del Departament de Medi Ambient volem compartir aquesta satisfacció amb tots vosaltres i us agraiem la vostra col·laboració.

Evolució de la recollida selectiva (maig 2005 - abril 2007)



Reduir, Reutilitzar, Reciclar

Molts de nosaltres hem sentit a parlar algun cop de la regla de les tres R: reduir, reutilitzar i reciclar. Aquesta senzilla regla és la guia bàsica per a gestionar els nostres residus de forma compromesa amb el medi ambient. L'objectiu principal és portar el mínim possible de residus a l'abocador. Per aconseguir-ho ens podem guiar per les tres R, tenint en compte que en aquesta equació l'ordre dels factors altera el producte.

Reduir: abans de reutilitzar o reciclar, el més important és REDUIR la nostra producció de residus. Sens dubte, el millor residu és aquell que no es produeix. Amb aquesta acció estem aplicant la màxima de "més val prevenir que curar". Però, com podem generar menys residus? Aquí teniu algunes propostes:

- Comprant productes amb menys embolcalls.
- Comprant productes de llarga duració enfront dels d'usar i tirar.
- Utilitzant bosses reutilitzables, carros de la compra o cabassos en comptes de la bossa de plàstic d'un sol ús.
- Comprant productes amb envàs retornable.

Reutilitzar: un objecte es converteix en residu quan ha perdut la seva utilitat. És llavors quan ens fa nosa i ens en volem desprendre. No obstant, molts cops es tracta d'objectes que encara poden servir (el cas d'una peça de roba passada de moda, o un ordinador que se'ns ha fet vell) o simplement poden servir per a una altra cosa (un pot de vidre pot servir per guardar-hi coses o per fer conserva, per exemple). Quan fem alguna d'aquestes accions estem REUTILITZANT i, per tant, evitem igualment la producció de residus.

Reciclar: és l'opció que escollirem quan no podem reduir o reutilitzar. Sovint anomenem RECICLAR a qualsevol actuació referent a la gestió dels residus. De fet, el reciclatge és un procés que comença a casa de cadascú amb la separació dels propis residus (l'orgànica aquí, els envasos allà, el paper...). Aquest procés continua a les plantes especialitzades en la transformació d'aquests residus en materials nous i culmina quan aquests materials tornen a entrar al cicle, es reciclen. El reciclatge és, doncs, l'última opció que podem donar a un residu abans no vagi a parar a l'abocador.

MENYS RESIDUS ÉS MÉS VIDA!

Campanya de reducció de residus

El passat mes de desembre, l'Ajuntament i la Mancomunitat Intermunicipal del Penedès i el Garraf van engegar la campanya de prevenció de residus "Menys residus és més vida!". Aquesta iniciativa ha rebut el suport de l'Agència de Residus de Catalunya. Entre d'altres accions, s'han repartit més de 2.000 bosses de roba reutilitzables entre els comerços col·laboradors. Tot i que inicialment es demanava un val bescanviable per aconseguir la bossa, actualment els comerços reparteixen les bosses que els queden sense necessitat de tiquet. Així que aprofiteu l'oportunitat abans que s'acabin.

Aquesta bossa us servirà per REDUIR la generació dels vostres residus, ja que no necessitareu bossa de plàstic i podreu comprar a granel.

COMERÇOS COL-LABORADORS: forns de l'Arseni, Sant Joan, Torrents, Latorre, Pont de Monistrol i Cal Joan Forner; les pastisseries del Raval, Carafi, Rossell, Cal Simón, Segura i Sant Jordi; i els establiments de la Fruiteria Noya, Cal Canalets, Xarcuteries Anton, peixateria Sánchez, peixateria Vela, Pròxim Rovira, Cal Medall, Vida Sana, Robert Cardús, J. Cope, Infersa, CC de Serveis Generals, Fotografia Adolfo i Art en Marcs Magrané.



I què faig amb això?

Dubtes més freqüents sobre la recollida selectiva

Segurament tots, algun cop, i malgrat les nostres bones intencions i esforços, no hem sabut què fer en un moment determinat quan hem hagut de llençar alguna cosa. Per exemple, ens moquem i volem llençar el mocador. "I on ho fem?", ens preguntem. Moltes vegades no hi ha una resposta concreta, com en aquest cas. El mocador podria anar a paper, o bé a rebuig, si estigués molt brut. Molts cops es tracta d'utilitzar el sentit comú. Però en altres moments sí que hi ha respostes determinades que es desconeixen o que donen lloc a equívocs. Heus aquí alguns d'aquests casos:

Els excrements de gat i de gos han d'anar a rebuig, i no a orgànica. Òbviament, aquests regalets que ens deixen els nostres estimats animals semblen absolutament orgànics, però hem de tenir en compte que en realitat són transmissors de malalties per als humans i que, a més, la terra amb la qual estan barrejats ha estat tractada químicament i també és contaminant.

I què fem després dels nostres moments més passionals i amorosos? És a dir, **on llencem els preservatius?** Doncs a rebuig. El mateix destí tindran altres objectes com compreses o bolquers.

Perquè els forats dels contenidors de vidre i els d'envasos són tan petits i no deixen passar les nostres bosses? Senzillament, perquè **les bosses de plàstic no van als contenidors de vidre i de paper.** Hem d'obrir-les i deixar caure el seu contingut al contenidor que toqui, i després llençar-les al contenidor d'envasos i plàstics (groc). També seria convenient no llençar els envasos amb la bossa tancada, sinó fer servir el mateix procediment que s'ha descrit per al paper i el vidre: abocar i després llençar la bossa. Així estalviarem molts problemes a la planta de triatge d'envasos.

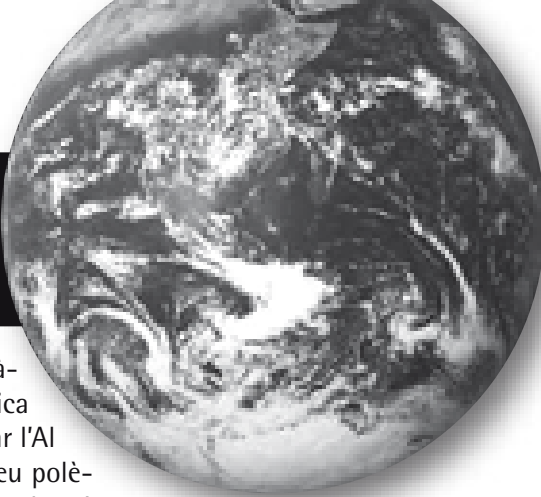
Hi ha objectes que directament escapen a tota catalogació i que ens desborden. Què fem quan hem de llençar una cadira? O un moble? O un televisor? Posar-los al costat d'un contenidor no dona molta bona imatge al poble, que diguem. A més, està prohibit. El que hem de fer és portar-los a la deixalleria. Però, i si no tenim vehicle, o temps, o forces per carregar una prestatgeria passada de moda? Doncs hi ha una altra alternativa: **trucar al número de telèfon de Serveis Comunitaris 93 891 30 33** per a la recollida de residus voluminosos, on ens diran lloc i hora per deixar les nostres coses fins que ells passin a recollir-les.



Aquestes són diverses de les preguntes que més vegades ens feu els ciutadans. Però, tot i això, el funcionament d'un sistema com el porta a porta continua generant dubtes, i nosaltres, des del **Departament de Medi Ambient, tindrem el plaer de resoldre'ls si ens truqueu a aquest telèfon gratuït: 900 460 251**

El canvi climàtic

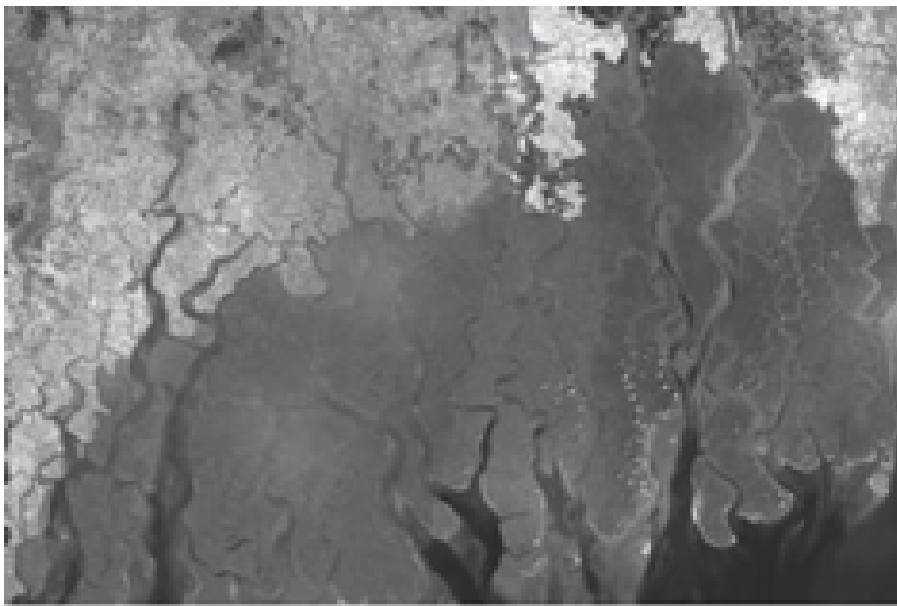
Encara hi som a temps?



Ja fa uns mesos que la premsa va plena d'informacions diverses sobre el canvi climàtic. És cert que fa anys que se'n parla, però no ha estat fins ara que la problemàtica ha passat a formar part de la primera plana de l'actualitat informativa. Va començar l'Al Gore, l'exvicepresident dels Estats Units durant el mandat de Bill Clinton, amb el seu polèmic, i totalment recomanable, documental "Una veritat incòmoda". També va saltar a la primera plana de l'actualitat l'informe Stern, elaborat pel govern britànic sobre les conseqüències econòmiques del canvi climàtic. Després van venir els informes del Panell Intergovernamental sobre el Canvi Climàtic (IPCC en anglès), un grup de més de 2.500 científics que sota el paraigua de l'ONU ja fa anys que es dediquen a estudiar el canvi climàtic i a proposar mesures de mitigació i adaptació. La presentació de la primera de les quatre parts d'aquest informe el passat 1 de febrer a París, en el qual es considerava com a molt probable la influència de l'activitat humana en el procés de canvi del clima del planeta, es va veure reforçada amb una apagada de llums simbòlica impulsada per diverses ONG. Tots recordem la impactant imatge de la Torre Eiffel a les fosques o de diferents monuments i edificis més propers. Sense anar més lluny, l'Ajuntament de Sant Sadurn d'Noya es va sumar a aquesta iniciativa ciutadana apagant la il·luminació de la Casa de la Vila durant cinc minuts de respir per al planeta. I tot això amanit a casa nostra amb un hivern inusualment càlid i una sequera persistent.

Però, què és això del canvi climàtic?

De fet, de canvis climàtics, n'hi ha hagut molts al llarg de la història de la Terra. Bàsicament es tracta d'un canvi global i perdurable en el temps del sistema climàtic de la Terra, que s'expressa a través de fenòmens locals com onades de calor, pluges, ventades, gelades, etcètera, però que també és mesurable amb les dades de temperatures mitjanes o de precipitacions acumulades durant molts anys. El que fa que aquest canvi sigui especialment preocupant és que nosaltres l'estem provocant. Mai una sola espècie havia provocat tant de terrabastall climàtic. Es parla de més calor, fenòmens naturals més extrems, pujada del nivell del mar, desertificació de vastes zones del món –entre elles el sud d'Europa–, extinció massiva d'espècies i, fins i tot, més costos econòmics que els que va provocar la Segona Guerra Mundial.



Grans àrees densament habitades poden quedar regades per les aigües. A sobre es mostra una imatge satèl·lit de Bangla Desh, a la desembocadura del riu Ganges.

I tot això, com ho estem provocant?

Doncs hem augmentat l'emissió de gasos d'efecte hivernacle. L'efecte hivernacle és molt senzill de comprendre. Imagineu que cobrim la Terra amb un globus de vidre que deixa passar l'escalfor del Sol però que no la deixa sortir. Inevitablement, l'interior de la campana s'anirà escalfant cada cop més. Realment, si no hi hagués efecte hivernacle, la vida a la Terra no seria possible, ja que de dia ens cremariem i de nit ens congelariem de fred. Segurament, tothom ha comprovat que una nit rasa d'hivern és molt més freda que una nit ennuvolada. Això és perquè el vapor d'aigua que forma els núvols és un gas d'efecte hivernacle –això sí, totalment natural–. El problema ve

quan el gas que augmenta la seva proporció a l'atmosfera és bàsicament diòxid de carboni –o CO₂–. El CO₂ problemàtic és el que es genera en cremar derivats del petroli (gasolina, gasoil, butà, gas natural, etcètera), ja que per formar-se les bosses de petroli han hagut de passar milions d'anys, i ara estem alliberant de cop tot aquest carboni cap a l'atmosfera, molt més ràpid del que el planeta pot admetre. Llavors, el sistema climàtic terrestre trontolla, es desequilibra i el planeta intenta recuperar l'equilibri. En aquest sentit, James Lovelock (un important científic expert en el clima) diu que l'espècie humana és com una plaga de conills que es reproduïxen massa ràpid i mengen massa recursos, de manera que la Terra reaccionarà reduint el nombre de conills. Potser se'ns titlla d'alarmistes, però el canvi climàtic ja ha propiciat la introducció d'una nova categoria dins de les tipologies de refugiats: el refugiat ambiental. Es calcula que cada any 50 milions de persones es veuran obligades a abandonar les seves cases i països. I si això passa aquí, parlarem de desastre econòmic, però si passa a Bangla Desh, a l'Àfrica o a l'Amèrica Central, parlarem de desastre humanitari, és a dir, de morts.

Què hem de fer?

Davant d'aquest panorama encara hi ha un xic d'espai per a l'esperança. A hores d'ara no es pot pretendre evitar el canvi climàtic. És un procés que ja ha començat i no hi ha marxa enrere. Però podem contribuir a què sigui menys sever i, per tant, que els seus efectes siguin menys catastròfics.

Totes les solucions de mitigació del canvi climàtic passen per la reducció de les emissions de CO₂. Per això, l'any 1996 l'ONU va aprovar el Protocol de Kioto i molts països, entre els quals els integrants de la Unió Europea, s'hi han adherit. Lamentablement, els Estats Units, responsables de més del 25% de les emissions mundials, no ha signat el Protocol de Kioto. Tot i que, a la pràctica, l'important no és si el signa o no, sinó que emprenguin accions de reducció de les emissions. I, en aquest sentit, fins i tot el president Bush –pressionat pels canvis de majoria al Congrés i al Senat– ha fet algunes declaracions rellevants que afecten un dels pilars de l'*american way of life*: la indústria automobilística.

Al marge de tot el que es pugui fer des de dalt, la ciutadania hi tenim molt a dir. Podem exigir, pressionar, queixar-nos i denunciar. Però, sobretot, podem decidir amb els nostres actes quin model de vida volem seguir. Heus aquí algunes de les accions que podem prendre com a habitants d'aquest planeta:

- ▶ Utilitzar menys el cotxe; l'anar a peu o en bici no contamina ni emet CO₂.
- ▶ Utilitzar el transport públic; no és el mateix anar 40 persones a Barcelona en un mateix autobús que fer-ho cadascú en el seu cotxe.
- ▶ Produir menys residus; els abocadors i les incineradores també emeten gasos d'efecte hivernacle.
- ▶ Reciclar i utilitzar materials reciclats; la fabricació de molts productes a partir de matèries primeres consumeixen més energia i recursos que la seva fabricació a partir de materials reciclats. Per exemple, per fer una tona de paper a partir de la fusta es necessiten 115 m³ d'aigua i 9.600 kWh d'electricitat, en canvi, el paper reciclat necessita 16 m³ d'aigua i 3.600 kWh de llum.
- ▶ Plantar arbres; els arbres són organismes vius que consumeixen CO₂ i emeten oxigen. Per això es diu que els boscos fixen o immobilitzen el CO₂ de l'atmosfera.
- ▶ Utilitzar fonts energètiques renovables; l'energia solar és una tecnologia eficient i a l'abast de molts particulars. Si utilitzes l'energia del Sol per escalfar l'aigua o produir l'electricitat a casa, estalviaràs diners i contribuiràs a la reducció d'emissions.
- ▶ Compra electrodomèstics eficients i bombetes de baix consum; fixa't en l'etiqueta energètica dels electrodomèstics i bombetes i escull preferentment els de classe A. Consulta-ho al teu venedor.

Què diu la xarxa? Als següents enllaços, hi trobareu més informació:

Oficina Catalana del Canvi Climàtic (Departament de Medi Ambient i Habitatge)

→ http://mediambient.gencat.net/cat/el_medi/C_climatic/inici.jsp

Red Española de Ciudades por el Clima (en castellà)

→ <http://www.redciudadesclima.es/>

Panell Intergovernamental sobre el Canvi Climàtic (majoritàriament en anglès)

→ <http://www.ipcc.ch>

Greenpeace (en castellà)

→ <http://www.greenpeace.org/espana/campaigns/energ-a>

"Una veritat incòmoda", d'Al Gore (en anglès)

→ <http://www.climatecrisis.net>



Premi per al Concepte 50/50

El projecte d'estalvi energètic de la Intermunicipal rep el reconeixement de la Diputació de Barcelona

El passat 28 de març, a Cerdanyola del Vallès, es va fer entrega dels 3ers premis a les millors iniciatives locals de medi ambient, mitjançant els quals la Diputació de Barcelona fa un reconeixement als ajuntaments que han realitzat actuacions a favor del medi ambient. El Concepte 50/50 va rebre l'accèssit a la millor iniciativa local per a l'estalvi i l'eficiència energètica dins de la categoria de municipis de 5.000 a 50.000 habitants. El premi, valorat en 3.000 euros i un diploma acreditatiu, és un just reconeixement cap a un projecte singular i innovador. Com a reconeixement a la implicació de l'escola i als alumnes, professors i personal de la Intermunicipal com a principals protagonistes del projecte, la Regidoria de Medi Ambient invertirà íntegrament a l'escola els 3.000 euros del premi. Es preveu que siguin els mateixos alumnes els que puguin decidir la destinació dels diners. L'elecció es farà entre diverses actuacions que proposaran conjuntament la Regidoria de Medi Ambient i la direcció del centre. Aquesta decisió la va anunciar el regidor de Medi Ambient i Participació Ciutadana, Isidor Rando, el passat 23 d'abril, diada de Sant Jordi, durant l'entrega simbòlica del premi als alumnes de l'escola. La jornada es va completar amb una xocolatada solar, és a dir, cuinada directament de l'escalfor del sol mitjançant una cuina solar.

50/50, i d'aquí ve el seu nom, és que existeix un incentiu econòmic per aconseguir estalviar energia. En casos com els de la Intermunicipal, on és un organisme públic qui paga la factura de la llum, el centre educatiu pot percebre el 50% de l'estalvi econòmic aconseguit gràcies als bons hàbits energètics dels seus usuaris. L'altre 50% és un estalvi net a la factura energètica de l'Ajuntament. En aquest joc, hi guanyen tots i, sobretot, en surt beneficiat el medi ambient del nostre planeta i la lluita contra el canvi climàtic.

De moment s'està consumint un 27% menys d'energia que el 2004

En aquests moments, el Concepte 50/50 ja es troba plenament implantat a l'escola a través de missatges recordatoris de bones pràctiques a les aules, amb l'edició d'un a guia energètica i altres elements identificatius com un adhesiu exclusiu del projecte. L'últim càlcul sobre l'estalvi energètic assolit respecte a l'any 2004, que s'ha pres de referència, estima un estalvi d'un 27% aproximat. A aquest valor se li ha de rectificar l'alteració provocada per l'insòlit hivern càlid que hem tingut enguany. Durant dos anys, la consultoria vilanovina ENT Medi Ambient i Gestió ha fet els treballs previs a la implantació, feina altrament necessària per calcular el consum de referència de l'escola i poder-lo comparar amb el consum 50/50 i per elaborar el protocol d'implantació del projecte. En aquests treballs s'ha comptat sempre amb el suport i la bona disposició de l'Escola Intermunicipal, principal protagonista i beneficiària d'un experiència única al territori català, ja que fins ara els projectes d'aquestes característiques només s'havien implantat en algunes ciutats alemanyes.

El **Concepte 50/50** és un projecte implantat a l'Escola Intermunicipal que pretén assolir el màxim d'estalvi energètic possible a partir dels bons hàbits quotidians dels usuaris de l'escola. La particularitat del concepte

Isidor Rando, regidor de Medi Ambient (al centre), acompanyat de Lluís Massana, director de l'Escola Intermunicipal; de Núria Buenaventura, presidenta de l'Àrea de Medi Ambient de la Diputació; de Juanjo Iraegui, responsable del projecte per part de la consultoria ENT Medi Ambient i Gestió, i Jordi Barroso, professor de l'escola.



Foto: Noemí Jariod



Els Escoltes, ADEMA i els ADF col·laboren en l'arranjament de la font del Llac de Can Codorniu

Els passats 24 i 25 de març es va dur a terme el primer camp de treball per restaurar la font del llac Raventós i Blanc, conegut com a llac de Can Codorniu. Durant tot el cap de setmana un grup format per una quinzena d'escoltes vinguts d'arreu de Catalunya van treballar en l'arranjament del camí d'accés a la font. En l'actuació, també hi van participar els ADF i el grup ecologista ADEMA. La Regidoria de Medi Ambient ha impulsat aquests treballs per recuperar un dels espais naturals emblemàtics de la vila. Properament s'organitzaran més jornades per restaurar la font i s'han engegat conversacions amb la Generalitat de Catalunya per obtenir suport econòmic per reparar el sobreeixidor del llac i aturar, així, la degradació del torrent provocada per l'erosió de les aigües provinents del llac.

Un bosquet mediterrani per a l'escola La Pau

El dia 10 de març, tot coincidint amb la jornada de portes obertes de l'escola La Pau, mares, pares, alumnes i familiars van tenir l'oportunitat de participar en la plantada d'un bosquet mediterrani en una solar de la mateixa escola. La participació va ser massiva, ja que en poc més de dues hores es van plantar dues dotzenes de pins i alzines, una cinquantena d'arbustos autòctons com la ginesta, l'arboç, el marfull, el llentiscle, l'aladern i el boix i un centenar i escaig de plantes aromàtiques com el romani, la farigola, l'espígol i l'espernallac. També es va construir un petit hort ecològic i s'hi van plantar ceps, oliveres i ametllers. L'objectiu d'aquesta actuació, impulsada conjuntament per la Regidoria de Medi Ambient i l'escola La Pau, és reproduir el paisatge mediterrani i augmentar la biodiversitat de l'escola, alhora que l'espai esdevingui una eina pedagògica. El bosquet es complementarà amb la construcció d'una petita bassa.



Horari d'estiu a la Deixalleria

La deixalleria municipal ha adequat el seu horari a la temporada d'estiu. Amb aquesta modificació s'aprofitarà més la llum natural i s'estalviarà energia. Els nous horaris són de dilluns a dissabte de 10 h a 14 h i de 16.30 h a 19 h. Igualment recordem que el nou número de telèfon de la deixalleria és el **93 818 31 89.**

Sant Sadurní disposa d'una estació meteorològica

Fa poc menys d'un any, el Departament de Medi Ambient i Habitatge va instal·lar una estació meteorològica en uns terrenys propers a les caves Raventós i Blanc. Les dades que es recullen en aquesta estació fan referència la temperatura, la humitat relativa, la direcció i la velocitat del vent, l'evapotranspiració i les precipitacions acumulades. Totes aquestes dades es poden consultar al lloc web http://www.meteocat.com/marcs/marc_dades.html

Autoritzacions per a cremes agrícoles

Com a mesura de prevenció dels incendis forestals, des del 15 de març fins al 15 d'octubre està prohibit fer foc. No obstant això, es poden sol·licitar autoritzacions per a cremes de restes agrícoles de brancatge (poda de la vinya, de les oliveres, etcètera) per al període del 15 de març al 14 de juny i del 16 de setembre al 15 d'octubre. Els interessats s'han d'adreçar a l'Ajuntament o al Departament de Medi Ambient.



Foto: Félix Royuela

Volem donar una nova cara al *Món Verd*

Segurament, la pròxima edició d'aquest butlletí serà totalment diferent. Volem que el *Món Verd* continuï sent un mitjà d'informació ambiental de l'Ajuntament, però també ens agradaria que tingués més continguts de divulgació sobre el medi ambient i que estigui obert a la participació de tothom. Per aquest motiu ens agradaria que ens digueu què en penseu i com voleu que sigui el nou *Món Verd*. Entre d'altres coses, volem recuperar la secció "**Història d'un arbre**", així que si teniu alguna història sobre algun arbre de Sant Sadurní que us agradaria contar, podeu enviar un correu electrònic a mediambient@santsadurni.cat o adreçar una carta al Departament de Medi Ambient de l'Ajuntament. Gràcies per endavant.



Departament de Medi Ambient: Ajuntament de Sant Sadurní d'Anoia
C/ Camí dels Paperers, s/n · 08770 Sant Sadurní d'Anoia · Tel/fax 93 818 37 22
mediambient@santsadurni.cat